



TEMA YIKIM VE DOĞAL AFETLER

# Geçmiş-Şimdi-Gelecek Üçgeninde Antakya'yı Bağlamsalcılık Çerçevesiyle Okumak

Ebru Bingöl

MAKALENİN ADI **Geçmiş-Şimdi-Gelecek Üçgeninde Antakya'yı Bağlamsalcılık Çerçevesiyle Okumak**  
Reading Past-Present-Future Trio of Antakya Through the Framework of Contextualism  
MAKALENİN TÜRÜ **Araştırma Makalesi**  
MAKALENİN KODU **EgeMim, 2023-4 (120), 82-87**  
MAKALENİN YAZARI **Ebru Bingöl**, Doç. Dr., İskenderun Teknik Üniversitesi, Mimarlık Bölümü  
**Mehmet Doruk Özügül**, Doç. Dr., Yıldız Teknik Üniversitesi, Şehir ve Bölge Planlama Bölümü  
MAKALENİN GÖNDERİM TARİHİ **20.07.2023**  
MAKALENİN KABUL TARİHİ **06.10.2023**  
YAZAR İLETİŞİM BİLGİSİ **ebru.bingol@iste.edu.tr**  
ORCID **0000-0002-7194-0070**

Öz İkinci Dünya Savaşı sonrası yıkılan Avrupa kentlerinin yeniden inşa süreçleri esnasında, eski kent dokusuna yeni kent parçalarını nasıl entegre edileceğini sorgulayan "bağlamsalcılık" yaklaşımı, 6 Şubat depremi sonrası Antakya kentinin bağlamsalcı okumalarını yapmak ve yeniden inşa süreçlerinde yol gösterici olarak bizlere ne sunabilir? Bu makale, bağlamsalcı anlayışın özgün ve genleşen saptamaları üzerinden (bağlamlar silsilesi, iç-dış bağlamlar, zemin plan) geçmiş-şimdi-gelecek Antakya'sının okumalarını yapmaktadır.  
**ANAHTAR KELİMELE**R Bağlamsalcılık, Antakya, deprem, bağlam, Rowe

**SAĞ ÜSTTE** Rowe'un 1963-88 yılları arasında Cornell Üniversitesi'nde yürüttüğü stüdyoda yapılan dolgu ve tamamlama çalışmaları (Middleton, 1982).  
©Cornell University. (Görsel 1)

## 1 Çalışmanın Tanımı ve Amacı

İkinci Dünya Savaşı'nın yıkıldığı Avrupa'da kentlerin yeniden yapılanma sürecinde, eski kent dokusunun içine yeni kent parçalarını nasıl entegre edileceğini sorgulayan "bağlamsalcılık" yaklaşımı gelişmiştir. Savaş sonrası Avrupa kentleri ile 6 Şubat depremi sonrası Antakya'sı arasında kentsel yıkımın boyutu anlamında ciddi benzerlikler bulunmaktadır. Bu makale, ana savını, "bağlamsalcılık" yaklaşımı, deprem sonrası Antakya'sının koşulları için ne sunabilir?" sorusuna temellendirmektedir.

Bağlamsalcılık, her ne kadar üretildiği dönemin problemlerine ve ihtiyaçlarına yanıt veren bir kuramsal ve yöntemsel bir çerçeve olsa da, başka bir yıkım coğrafyasında, Antakya özelinde değerlendirildiğinde yeniden yapılanmadan önce bağlamı okumak ve "nasıl"a dair öneriler sunmak için bizlere birtakım ipuçları sunmaktadır. Bu çalışma bağlamsalcı yaklaşımı, deprem sonrası Antakya'sı özelinde yeniden değerlendirerek Antakya örneği ve kuram arasında birbirini besleyen diyalektik bir ilişki kurmaktadır.

Çalışmanın temel çerçevesi, kentsel tasarım ilkeleri kapsamında bağlamsalcılık'ın ve güncel genleşmelerinin tartışıldığı, tekil yapı ve yapı gruplarının kent dokusu ile kurduğu fiziksel ilişki ile sınırlandırmıştır. Bu sebeple her ne kadar genel "bağlam" tartışmalarına katkıda bulunsalar da, C. Jencks, Ray, Groat, Wigley ve Philip'in tarihi cephe

düzenlerinin sürekliliğine odaklanan "biçimselci bağlam" tartışmaları, Harvey, Castells, Lefebvre, Soja'nın eleştirel kent kuramları ve bağlamı anlamaya yönelik felsefi, retorik, hukuki, estetik, stratejik, taktiksel, sosyal, ekonomik, politik çok boyutlu çerçevelerini (Burns ve Kahn, 2005) ortaya koymak, makalenin kapsamının dışında bırakılmıştır.

### 1.1. Bağlamsalcılık Yaklaşımı

Bağlam kavramı, mimarlık disiplini içerisinde her zaman örtülü ya da açık bir şekilde yer almıştır. Bağlam ve bağlamsalcılık kavramları farklı tezleri işaret etseler dahi (Özten ve Anay, 2017a, s.83), mimarlık tarihçisi Forty (2000, s.132), "modernist pratiğin esaslı bir eleştirisi" olarak bağlam tartışmalarının yirminci yüzyılın ilk yarısında ortaya çıktığını öne sürmektedir. Bağlamsalcılık çerçevesinin çizilmesinden önce bağlam, vernaküler mimarlıkla birlikte, 1910'lerden sonra ise modern-bölgeselci mimarlığın içerisinde iklimsel faktörlerin (güneş yönü, rüzgâr yönü, topoğrafya, iklimsel özellikler vs.) bağlam olarak tanımlandığı bir anlayışla ele alınmıştır (Pavlidis, 2007; van den Heuvel, 2008). 1940 sonrası ise farklı terminolojiler (*ambiente*, *locus*, *pre-existences*) kullanılmış; İtalyan (*Casabella Continuità* dergisi etrafında Ernesto Rogers, Aldo Rossi, Vittorio Gregotti, Saverio Muratori, Carlo Aymonino) ve İngiliz ekolünde (*Architectural Review* dergisi etrafında Hubert de Cronin Hastings, Gordon Cullen, Nikolaus Pevsner, Colin Rowe) tarihi çevre,

bağlam olarak tanımlanmıştır. Ancak bağlam kavramının spesifik bir şekilde tanımlanarak kavramsal bir çerçevesinin çizilmesi “bağlamsalcılık” anlayışı ile birlikte gelişmiştir.

Bağlamsalcılık, II. Dünya Savaşı sonrası yıkılmış Avrupa kentlerin yeniden inşasının yollarının arandığı, nükleer kitlesel imha tehdidinin olduğu, ütopyacı modernizme, totaliter tasarıma ve totaliter politikaya karşı eleştirilerin yoğunlaştığı, aynı zamanda çoğulcu demokrasi, sivil özgürlükler ve bireycilik arayışlarının arttığı bir dönemde ortaya çıkmıştır (Erten, 2012). Colin Rowe ve Fred Koetter’ın “Kolaj Kent” (1978) kitabı ile derin kuramsal ve söylemsel temellerinin<sup>1</sup> oluşturulduğu, Rowe’un Cornell Üniversitesi’ndeki pedagojik yaklaşımıyla morfolojik yöntemlerinin somutlaştığı yaklaşım, bağlamın kentteki yansımalarını, kentin kütle-boşluk ilişkilerindeki farklılıkları üzerinden okumaktadır. Rowe’un öğrencilerinden Schumacher (1971, s.20) yirminci yüzyıl kentlerinin koridor sokaklar, ızgaralar ve meydanlardan oluşan geleneksel kent ve açık alanlara yerleştirilmiş “park içinde kent” modern dokusunun birleşiminden oluştuğunu öne sürmektedir. Bağlamsalci yaklaşımın temel problemi de bu iki dokuyu “orta yol bularak” birbirine “melezlemek”tir (Rowe, 1979). Burada söz konusu edilen sadece dokuların orta yolu bulması değil, “fikirlerin figür-zemin kavramsallaştırmaları aracılığıyla soyutlanması” ve kolajlanmasıdır (Schumacher, 1971, s.23)<sup>2</sup>. Venturi’nin bağlam olarak tanımladığı kültürel kapsayıcılık yaklaşımının (imgelerin bağlamsalcılığı) yanında, fiziksel bağlamı gerekli görmektedir (Cohen, 1974; Kömez, 2017, s.70). Rowe, bağlamı/sürekliliği kaybetmeden yeni bir tipi ya da “kent parçasını” (*type-parti*) mevcut kent dokusuna dâhil ederken (*regeneration*)(Cohen, 1974) farklı parçaların kolajlanması, çarpıştırılması ve çözülmesi stratejilerini kullanmaktadır (Ellis, 1979, s.230). (Görsel 1).

Bağlamsalcılığın karşı çıktığı özerk mimarlık, tıpkı Le Corbusier’in (1923) yapının dışını, içinin eseri olarak ele aldığı sabun köpüğü benzetmesinde ki gibi, yapıyı kendi kompozisyonel kuralları ve strüktürel planı dâhilinde, yani “iç bağlamı” ile

değerlendirmektedir (Özten ve Anay, 2017b). Rowe ve Koetter’ın tanımladığı bağlamsalcılık bu tavrın aksine, kütle-boşluk arasındaki ilişkileri okurken aslında yapının “dış bağlam”ıyla ilişkilenen bir “iç bağlam” oluşturmayı hedeflemektedir. Rowe erken dönem işlerinde, alt ölçekte “sabit kent parçaları” (*set-piece*) ya da tarihten biçimleri parça-tipleri (*parti-types*) seçerek mevcut çevresel koşullara göre kentin geleneksel dokusuna uyarlayarak “farklılaşmış yapı” (*differentiated building*) / kompozit yapı’ya (*composite building*) ulaşmayı hedeflemiştir (Ellis, 1979). Rowe’un kentin bütünsel

## “SAVAŞ SONRASI AVRUPA KENTLERİ İLE 6 ŞUBAT DEPREMİ SONRASI ANTAKYA’SI ARASINDA KENTSEL YIKIMIN BOYUTU ANLAMINDA CİDDİ BENZERLİKLER BULUNMAKTADIR”

bağlamını (*whole areas of the city*) araştırdığı geç dönem işlerinde iç ve dış bağlam arasındaki ilişki üst ölçekte de kurulmuştur (Ellis, 1979).

Rowe’un öğrencilerinden Ellis’e (1979) göre Rowe’un bağlamsalcılığı bir çeşit “estetik kentleşmeci” (*aesthetic urbanist*) bir tavidir. Ancak F. Koetter, bağlamsalci okumanın “sadece bir grafik enformasyon değil, sokağın farklı tarihsel dönemdeki fiziksel durumlarının hatıralarının, güneşinin, ... maddeselliğinin, ... varlığının koşullarının, sosyal, ve kültürel ve politik geçmişinin belleğinin, binalarının tasvirlerini, sokağının kokusunun, insanların yüzlerinin, kıyafetlerinin” de okuması olduğunu belirtir. Bu anlamda kolaj kentin çoğulcu kenti, aynı zamanda zengin bir yaşamın örgütlendiği bir “zemin planı”dır (Özten ve Anay, 2017b, s.86).

### 2. Bulgular: Bağlamsalci Genleşmeler ve Antakya’ya Okumak

Bu bölüm, bağlamsalcılık yaklaşımının ve günümüzdeki genleşmelerinin ortaya koyduğu saptamalar üzerinden deprem öncesi ve sonrası Antakya kentini değerlendirmektedir.

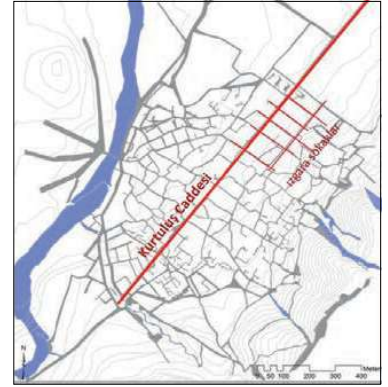
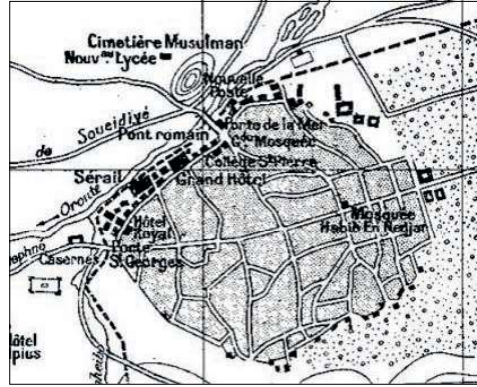
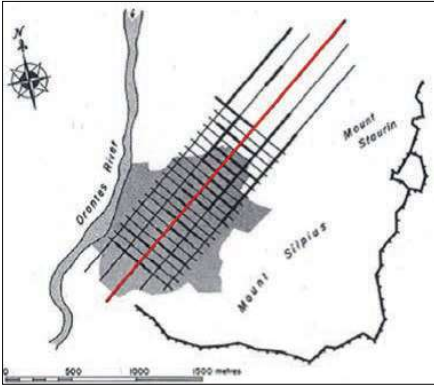


#### 2.1. Çok katmanlı bağlamlar silsilesi

Yirmi birinci yüzyıl kentini anlamak için, temelde iki temel fikre (modern/geleneksel) indirgenmiş bir kent

anlayışının yetersiz kaldığı eleştirileri, bağlamın içeriğini zaman içerisinde genişletmiştir. O. M. Ungers’in 1977’de Berlin Teknik Üniversitesi’nde yürüttüğü “kent içinde kent” stüdyosunda temellerini attığı ve R. Koolhaas’ın “Beyond Delirious”(1993) makalesinde konu edindiği “ada kent” (*archipelago city*) kavramı, kent içerisinde birden çok bağlamın bir arada var olduğunu ortaya koymaktadır. Geleneksel ve modern ögeler, herhangi bir uyum ve bütünlük olmadan bir arada var olabilmektedirler (Koolhaas, 1986). Çağdaş kent tek bir boyutta ve tek bir bağlamsal çerçeveye ile anlamak mümkün olmayacaktır (Burns ve Kahn, 2005; Wigley, 1998; Koolhaas, 1995). Burada söz konusu olan kent içerisindeki birden çok bağlamlar silsilesinin varlığıdır.

Kentsel doku üzerinden Antakya kentini okumaya çalıştığımızda, yerleşmeler tarihi MÖ 2000’lere kadar giden birçok medeniyet katmanını<sup>3</sup> kentsel dokusunda hem yatay hem de dikey düzlemde barındıran bir yapıdan söz etmek mümkündür. Habib-i Neccar Camisi’nin yakınında açılan deneme kazısında, Sabun fabrikasının avlusundaki kazısında ve Habib-i Neccar Dağı eteğindeki



kazılarda 5m'den fazla bir derinlikte Roma dönemi katmanlarına, 8m derinlikte ise Hellenistik döneme ait kalıntılara rastlanmıştır (Kenfield ve Moss, 2014, ss.144, 154, 178). Bu dikey katmanlar, birbirinin yanına eklenerek ya da bir önceki katmanı ya da katmanları dönüştürerek yatay düzlemde de varlığını sürdürmektedir. Hellenistik kentin kurulumunda uygulanan 2:1 oranlı sokak düzeni Roma Dönemi'nde (MS 64-395) geliştirilmiş, kentin "kolonadlı" ticari aksı olan Herod (Kurtuluş) caddesi açılmış, birbirine dik iki eksenli kent şeması'na (cardo) evrilmiştir (Demir, 1996; Rifaioğlu, 2015) (Görsel 2). Bu caddenin doğusunda yeni mahalleler izgara plana bağlı olarak geliştirilmiştir (Bouchier, 1921; Rifaioğlu, 2015). Ortaçağ'da II. Bizans döneminden itibaren başlayan kentsel dokunun organikleşmesi, Osmanlı Dönemi'nde kentin avlulu yapılar ve organik sokak formuna dönüşmesiyle sonlanmıştır (Weulersse, 1934; Rifaioğlu, 2014) (Görsel 3). Ancak bugünkü tarihi kent merkezinin kuzeydoğu bölümünde hâlen Hellenistik sokak düzeninin izgara sokak düzenini okumak mümkündür (Pinon, 2004; Rifaioğlu,

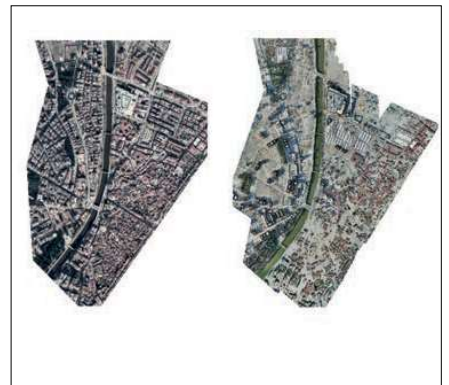
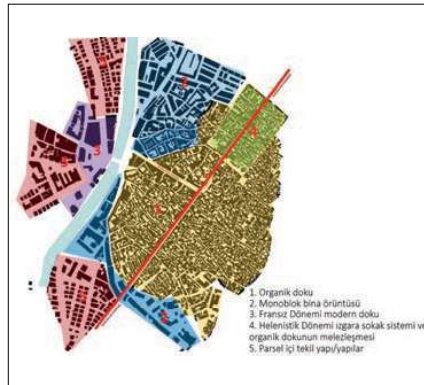
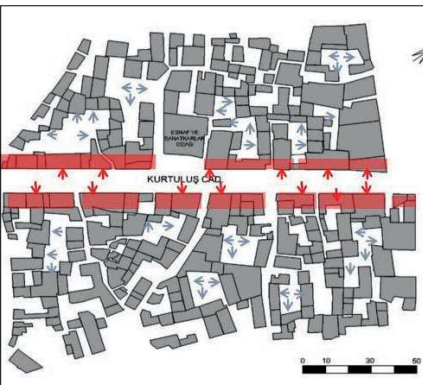
2012). (Görsel 4) Bunun yanında 1918 yılından sonra işgal ve Fransız mandası dönemi esnasında (1921-38) ilk defa Asi Nehri'nin batısına uzanan kentin yerleşimi, karşı kıyıda Fransız tarzında yapılarını ve kolonyal modern kent planlanmasının geniş bulvarlarını oluşturmuştur. Fransız yönetiminin bir başka müdahalesi, organik tarihi doku içerisinde Roma Dönemi'nden kalan Kurtuluş Caddesi'nin (Herod) yeniden açılmasıdır. Bu bulvarlar üzerinde sokağa açılan yapı bloklarının oluşumu görülürken, ardil alanlarda hâlâ içe dönük avlulu konut grupları varlıklarını sürdürmektedir (Görsel 5). 1960 sonrası yapılan ve tarihi kenti çevreleyen parselde tekil apartman blokları ve nehrin batısındaki modern kentte ticaret ve konut+ticaret akslarında monoblok kütleler uzanmaktadır. Dolayısıyla günümüzde kent içerisinde avlulu sokak dokusu, parsel içinde tekil yapı grubu/grupları, izgara dokusu, monoblok kütleler bir arada varlığını sürdürmektedir (Görsel 6).

Kısacası, deprem öncesi Antakya kent dokusunda hem dikey hem de yatay düzlemde birçok tarihsel katmanın, özgün hâlini koruyarak ya da melezleşerek yan yana dizilimi

söz konusudur (Görsel 6). Kentin birçok katmanı eşzamanlı olarak barındırması sebebiyle sadece modern veya geleneksel figür-zemin ilişkilerini okumanın imkânsızlığı belirginleşmektedir. Bu sebeple, kentin dokusunu katmanların dönüşüm ve melezleşme süreçleri ile birlikte anlaşılması gerekmektedir. Deprem sonrası bu melez yapı içerisinde açılan yeni boşluklar (Görsel 7) bağlamsal bir tavırla değerlendirildiğinde, yeni yapılacak yapı gruplarının içinde bulunduğu alt bağlamına uygun yeni figür-zemin dolgular yapılması; çağdaş bir yapı grubunun mevcut dokuya uyumunda sokak çizgilerinin, aksların ve yapı yönelişlerinin tekrar edilmesi; parçalar arası ihtilaflar kurulması süreçleri ile bu melezleşme süreçleri devam ettirilebilir.

## 2.2. İç -Dış Bağlam

İç-dış kavramlarını basit bir kabuğa sahip bir yapı için tanımlamak kolaydır. Ancak, iç bağlam belli bir yapı grubunun oluşturduğu "bölgeler" ve "alanlar" (Cohen ve Hurr, 1980, s.146) özelinde düşünüldüğünde, kentin herhangi bir müdahaleden önce "zaman içinde oluşmuş farklı



**SOL ÜSTTE** Hellenistik kentin ızgara sokak düzeni (Downey, 1963). (Görsel 2)

Osmanlı Dönemi'nde kentin organik bir dokuya dönüşmesi Danger 1932 Gelişme Planı (Tezer, 2019). (Görsel 3)

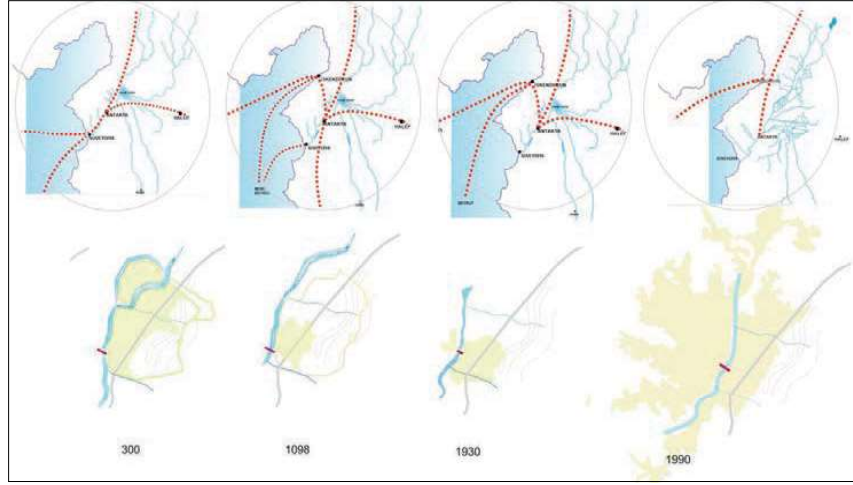
Organik kent dokusunun içerisindeki Hellenistik dönem ızgara sokak düzeni (Pinon, 2004; Rifaioğlu, 2012). (Görsel 4)

**SOL ALTTA** Sokağa açılan cepheleri ile Kurtuluş Caddesi ve avlulu iç dönük dokusuyla ardıl alanının şekil zemin ilişkileri (Hâlihazır haritadan yazar tarafından oluşturulmuştur). (Görsel 5)

Deprem öncesi Antakya kent merkezinde çeşitlenen dokular (Çekmecelioğlu'ndan (2016) değiştirilerek oluşturulmuştur). (Görsel 6)

Antakya kent merkezinde deprem sonrası oluşan yeni boşluklar (Aralık 2022 tarihli Google Earth görüntüsü ve haritacı Kenan Kantarcı'nın 23 Eylül 2023 tarihli ortofoto çalışması). (Görsel 7)

**SAĞDA** Antakya'da ticari ve ekolojik akışların ve makroformunun zamansal değişimi (Haritalar sırasıyla Hoepfner, 2004; Downey, 1963; Rifaioğlu, 2014; Tezer, 2019'den geliştirilerek oluşturulmuştur). (Görsel 8)



öğelerin karmaşık ilişkilerinin bir araya getirdiği durum” (Özten ve Anay, 2017a, s.64), kentin iç bağlamı olarak değerlendirilebilir. Bu noktada “iç bağlam” ve “dış bağlam” arasındaki ilişki, muğlak, değişken, geçirgen ve karmaşık hale gelmektedir (Özten ve Anay, 2017, ss.64- 65). Bunun yanında üst ölçekteki ilişkilerin getirdiği dış bağlam, örneğin küreselleşmenin dikte ettiği “meta-bağlam”, bu muğlak durumu daha da belirsizleştirmektedir (Özten ve Anay, 2017a-b). Kapitalizmin ve küreselleşmenin tek tip bağlamına karşı durmak amacıyla Gregotti (1981), mimarlığın hâkimiyet alanını sorgulayan ve yerin tarihsel ve kültürel kökleriyle ilişkilendiren “alanın ruhu” (*spirit of a specific terrain*) ile ilişkilenmeyi; Frampton (2007, s. 382), bölgesel tipolojileri ve yere özgü “topoğrafyaları” birleştirmeyi ve “sonuç yer-formu”na (*resultant place form*) ulaşmayı önermektedirler. Bu noktada ‘yer’e özgü tarihsellikleri ve nitelikleri ön plana çıkaran mimari yaklaşımlar türemektedir<sup>4</sup>.

Ching, Jarzombek ve Prakesh’e göre (2010), üst ölçekli akışlar sadece günümüz küreselleşmesinin olgusu değil, farklı toplulukların birbirleriyle kurdukları mal ve bilgi alışverişi sebebiyle ilk çağlardan beri mevcuttur. Antakya, antik çağlardan beri Asi Nehri aracılığıyla mevsimsel olarak gemilerin şehre ulaştığı, iç kesimlerde yetişen ürünlerin nehir aracılığıyla Akdeniz’deki Süveydiye (Samandağ) Limanına (MÖ 800-400), oradan tüm Akdeniz’e erişebildiği bir yerleşimdir (Downey 1963; Aliquot 2016; Carabia 2022).

Antakya ilk yüzyıllarda bir kolu Akdeniz kıyılarında Antakya’dan başlayan “İpek Yolu” için batıdan, kuzey ve güney ülkelerinden gelen malların yüklendiği ve doğudan gelen malların pazarlandığı bir noktadadır (Çekmecelioğlu, 2016). İlerleyen Bizans Dönemi’nde ise batılı tüccarların doğu ülkelerinin mallarını aldıkları pazarlardan birisi ve 10. yüzyılda Halep’e varan ürünlerin Akdeniz’e ulaştırıldığı bir kenttir (Çekmecelioğlu, 2016).

Ticari akışların yanında kentin belirleyici topoğrafik eşikleri olan Habib-i Neccar Dağı ve Amanoslar sabitliğini korusa dahi, kentin ortasından geçerek mekânsal ve ekolojik bir eşik oluşturan Asi Nehri jeolojik zamanda değişmekte, kentin dış bağlamını ve makroformunu etkilemektedir. Antakya kurulduğu dönemde (MÖ 350) nehir, kent merkezinde iki kola ayrılarak ortasında bir ada oluşturmaktadır. Kentin en prestijli ve korunaklı alanı olan adada saray, hipodrom ve hamam yapıları yer almaktadır (De Giorgi ve Eger, 2021, ss. 166-167; Carabia, 2022, s.19). Şiddetli depremler sonucu 4. yüzyıldan itibaren adanın dolmasıyla (Hitti, 1934, ss. 54-57; Eger, 2013, ss. 123-124; Vanni, 2022, s.33) saray Defne bölgesine taşınmış ve kentsel alan şehrin güney bölgesine doğru daralmıştır (Kennedy, 1992, s.194). Haçlı Dönemi itibarıyla Asi Nehri’nin tabanının dolması ve artık şehrin gemi ile ulaşımına uygun olmamasıyla (Strange, 1890, s.376) ve ardından 1869’da Süveyş Kanalı’nın ve bir ticaret yolunun ve Bağdat Demiryolu’nun açılmasıyla (1872-1918)

Antakya’nın Akdeniz, Mezopotamya ve Mısır ile bağlantısı kesilmiştir (Tezer, 2019). Süveydiye Limanı önemini kaybetmiş, artık İskenderun Limanı iç kesimlerden karayolu ile taşınan malları Akdeniz’e ulaştırmaya başlamış, kentin makroformu küçülmüştür (Vanni, 2022). 1268’den itibaren Memluk ve Osmanlı hâkimiyetine giren Antakya’nın, Mekke’ye giden hac yolu üzerinde konumlanması sebebiyle bu yol üzerindeki altyapısı güçlendirilmiş; kentin Halep ile bağlantısı önemsenmiştir. Fransız döneminde mandanın Suriye kentlerini de yönetmesi nedeniyle devamlılığını sürdüren doğu aksı yanında, Nehrin batısına zıplayan yerleşim alanı kentin batıya ve kuzeye doğru hızla genişlemesini sağlamıştır. Tüm bu tarihsel değişimler göz önüne alındığında Antakya’nın üst ölçekte sürekli değişen ekonomik ve ekolojik akışları, dolaylı olarak kentin makroformunu etkilemekte, yani dış bağlamını değiştirmektedir (Görsel 8). Akışlarının değişimi kentin iç bağlamını da değiştirmektedir. Antakya gibi birçok ticari ve ekolojik akışın keşiminde yer alan bir kentte iç-dış bağlamın arasındaki ilişki daha da muğlaklaşmaktadır.

Günümüzde her ne kadar gemilerle erişimi olmasa da Akdeniz’e İskenderun Limanı üzerinden erişebilmesi kent için devam eden bir dış bağlamdır. Samandağ ve İskenderun üzerinden Akdeniz ile kurulan ilişkilerin çok ölçekli akışların dinamikleriyle birlikte düşünülerek iç bağlamın bu hassasiyetle oluşturulması



gerekmektedir. Bunun yanında deprem, başka bir dış etki olarak kentin yapısını ve iç bağlamını değiştirmiştir. Deprem sonrası kentin yeniden yapılanma sürecinde sabit kalan ve değişen dış ve iç bağlamsal koşullar bir arada değerlendirilmelidir.

### 2.3. "Zemin"i anlamak

Rowe ve Koetter'in kenti figür zemin ögeleri üzerinden okumasının ötesinde Krier (1979) sokakları da yapıyı çevreyi oluşturan ögeler arasına eklemiştir. Ardından Conzen'in (1969) morfolojik ve zamansal okumaları, blokları ve parselleri de kentin formunu belirleyen önemli ögeler olarak belirlemiştir. Bu noktada yapılardan arta kalan mekânların da kentsel yaşamı örgütlemadaki gücü görünür hâle gelmiştir. Trancik (1986) kentsel tasarımcılara "kayıp mekân" (*lost space*) olarak görmezden gelinen kütlelerin haricinde kentsel mekânların potansiyellerini keşfetmeyi; Dripps (2005, s.80) ise zemini, "tarafsız bir *datum*" dan ziyade "otorite ile olan ilişkileri kütlelerle eşit oranda yönlendirebilen, kendi dokusu olan

anamlı bir yapı" olarak değerlendirmeyi önermiştir. 1960 sonrasında bağlamın içeriği, yapısal öğelerden yer-tarih-bellek üçlüsü üzerinden algısal özelliklere doğru genişlemiştir. Quantrill'e göre (1987), kentin iskeletini oluşturan tüm parçalar, mekânsal anıları aracılığıyla kentin kolektif belleği hâline gelmektedirler. Yer tarihi ve belleğiyle birlikte bir tip (*lokus*) oluşturmaktadır (Rossi, 1972). Böylece fiziksel çevre, kimlik, mekân kimliği de mekân kültürünün oluşturulmasında rol oynamaktadır (Rapoport, 1990).

Deprem sonrasında bir devlet yetkilisinin yaptığı açıklamaya göre "enkaz kalkınca Antakya'nın %75'i arsa olacak"tır ("Enkaz kalkınca", 2023). Kentin zeminini boş arsa olarak değerlendirmek, bağlamı yok sayarak *tabula rasa* gibi boş bir kâğıda plan çizmek değil midir? Antakya'da yapıların arasındaki boşluklarda gündelik yaşamın örgütlenme biçimleri dikkate alındığında özellikle tarihi kent merkezindeki kamusal, yarı-kamusal ve ortak şahıs mülkiyetinde olan özel çıkma sokaklardan oluşan sokak sistemi, kentin fiziksel dokusunu belirlemede ve bazı çıkmaz sokaklarda çeşitli kullanım haklarıyla tanımlanmış ortak kullanılan su kuyusu, mutfak, tuvalet, ahır, ibadethane gibi müşterekler, kentin kültürel yaşamının örgütlediği önemli nüveler olmaktadır (Rifaioğlu, 2012, 2015). Kentin kimliğinin bir başka ögesi, portakal, limon ağaçlarının altında ev ahalisini bir araya getiren avlulardır (havuş) (Diker ve Erkan, 2017). Tarihi ve sembolik değer taşıyan, sahip oldukları anlam ile hafızada yer tutan ve Antakya kent kimliğini yansıtan Yahudi, Hristiyan, Müslümanlara ait ibadet yapıları (Diker ve Erkan, 2017) açık alanlarının sürekli kullanımı ile gündelik yaşamın bir parçası olmaktadır. Nehre yaklaştıkça genişleyen taş döşeli sokaklar, aynı zamanda drenajı sağlamaktadırlar (Özalp, 2008). Zemindeki tüm bu kültürel-mekânsal örgütlenme dikkate alındığında bu alanların boş arsa olduğu söylenebilir mi?

Deprem sonrasında tarihi merkezdeki avlu ve sokak örüntüsü, tescilli ve tescilli olmayan yapıların enkazlarının kaldırılması ile geniş ve tanımsız boşluklara dönüşmüştür

(Görsel 9). Bunun yanında, modern kent dokusu içerisinde kentin gündelik yaşamına ve hafızasına katkıda bulunan toplu konut, okul, hastane, kamu kurumu ve özel konutların depremde yıkılmasıyla birlikte ada içlerindeki tanımlı açıklıklar, geniş boşluklara dönüşmüş; eski kütle-boşluk oranları dengesini kaybetmiştir (Görsel 10).

Antakya kentinin yeniden yapılanmasında dikkate alınması gereken öncül koşullardan birisi, boşluklar ve kütleleriyle birlikte yeniden oluşturulurken zemindeki yaşamın müşterekler, hak ve kullanımlar temelli yaşamsal çeşitliliğinin, sürekliliğinin sağlanmasıdır.

### 3. Sonuç Yerine

1990'lerden bu yana mimarlık tarihi yazımının ana eksenlerinden biri, savaş sonrası modern mimarlıktaki kırılmayı anlamak olmuştur (Erten, 2010, s.79). II. Dünya Savaşı sonrasında *tabula rasa* mimarlığına "eleştirel tez" olarak üretilen bağlamsal pozisyon, kentin dokusal özelliklerini analiz ederken aslında kütle ve boşluğun ilişkilerinde örgütlenen yaşamsal kurguyu da okumaya çalışmaktadır. Deprem sonrası Antakya üzerine üretilen birçok düşüncenin benzer bir kriz ortamında yaşadığımız şehirler üzerine yepyeni sorgulamalara neden olduğu aşikârdır. Antakya'da deprem sonrası yıkımlar sonucu oluşan tanımsız geniş boşluklar ve tekil kütleler, bağlamsalılığın kütle-boşluk ilişkileri üzerinden kentsel yaşamın bileşenlerini okuma girişiminin ne kadar önemli olduğunu daha belirgin hâle getirmektedir.

Bu yazıda Antakya'nın geçmiş-bugün-gelecek üçgeninde bağlamsal okumaları yapılmaya çalışılmıştır. Antakya'nın dikey katmanları kadar yatay düzlemde de devam eden çok bağlamlı yapısı, hem farklı geleneksel ve modern dokuları içermesi hem de katmanların birbirini dönüştürerek eklemelenmesinden kaynaklanmaktadır. Bu noktada deprem sonrası yeni dolguların hangi eski dokuya uyumlanacağı, hangisini dönüştüreceği ve parçabütün ilişkileri dikkat edilmesi gereken bir husustur. Antakya'nın çok



ölçekli bağlamsal ilişkileri bugünkü dokusunu oluşturmaktadır. Kentin yeniden yapılanma sürecinde çok ölçekli bağlamlar, nehir, dağ gibi binyıllardır değişmeyen ekolojik bağlamsal öğeler ve zamanla değişen akışların bağlamsal ilişkileri bir arada düşünülmelidir. Mevcut kentin dokusunun zemine ilişkin sorgulamaları genişletildiğinde, Antakya özelinde belleğin üretildiği zemin, kültürel bağlamın oluşumu için özel önem arz etmektedir. Sokaklar, avlular, açıklıklar ancak çevresindeki kütlelerle oluşan yaşamsal nüveler sayesinde 'yer'e dönüşebilmekte, kentin kimliğine katkı sağlayabilmektedirler. Yıkım sonrası meydana gelen geniş tanımsız boşluk, ancak yapı-yapı, yapı-sokak, yapı-boşluk ilişkileri dengeli bir şekilde kurularak ve boşluklardaki kolektif yaşamı örgütleyecek tanımlayıcı sınırların oluşumu ile anlamlı hâle gelecektir. ■

**SOL ÜSTTE** Tarihi kent merkezinde enkazları kaldırılan tescilli binalar (kırmızı renk) (Haritacı Kenan Kantarcı'nın belgeleme çalışmaları, Ağustos 2023). (Görsel 9)

**SAĞ ALTTA** Antakya Cebraül Mahallesinde kamu yapılarının ve çevresinin deprem öncesinde ve sonrasında değişen dokusu (Haritacı Kenan Kantarcı'nın belgeleme çalışmaları, Nisan 2023). (Görsel 10)

#### DIPNOTLAR

- Colin Rowe, ideolojik altyapısını Townscape'in çoğulcu demokrasi yaklaşımından, Karl Popper'in indirgemeci bilim ve toplum eleştirisinden ve Lionel Trilling'in çelişki ve toplumsal diyalektik yaklaşımından, analiz yöntemlerini Rudolf Wittkower'ın tarihsel analizlerinden ve Heinrich Wölfflin'in biçimsel karşılaştırmalı analizlerinden aktaran, kompozisyonel oluşumunda Gestalt psikolojisi ve Henry-Russell Hitchcock'ın kübist resimlerinden esinlenmiştir (Bingöl, 2020).
- İdeolojik arka planıyla birlikte ele alındığında bağlamsalci tavır, totaliter mimarlığa karşı fragmanları, hatta birbirine zıt parçaları bir araya getiren, farklı kültürleri ve tarihsel parçaları demokratik ve eşitlikçi bir şekilde birbirine entegre eden bir bağlam oluşturma stratejisidir (Rowe ve Koetter, 1978, s.265).
- Antakya kentinin medeniyet katmanları Helenistik dönem (MÖ 300-64), Roma (MÖ 64-MS 395), I. Bizans (395-638), Arap (638-968), II. Bizans (968-1085), Selçuklu (1085-1098), Haçlı (1098-1268), Memluk (1268-1516), Osmanlı (1516-1918), İşgal ve Fransız mandası (1918-1938), Hatay Devleti (1938-1939), T.C. Devleti Dönemleri (1939-) olarak sayılabilir.
- Maria Botta (yer ve bağlam), Álvaro Siza, F. L. Wright (organik mimari), Sverre Fehn (zemin), Steven Holl (araziyi çapalamak), Louis Kahn (ışık, yer, malzeme), Oscar Niemeyer, Richard Neutra (arazi kullanımı) gibi birçok mimar, 'yer'e özel nitelikleri mimari pratiklerinin çıkış noktası olarak kullanmışlardır.

#### KAYNAKLAR

- Aliquot, J. (2016). Des bateaux sur l'Oronte. *Syria, Supplément IV, Le fleuve rebelle. Géographie historique du moyen Oronte d'Ebla à l'époque médiévale*, 4, Presses de l'Ifpo, 215-228.
- Bingöl, E. (2020). Colin Rowe'un Bağlamsalçılığına Yirmibirinci Yüzyıl Kentleri Üzerinden Yeniden Bir Bakış. *Megaron Yıldız Teknik Üniversitesi Mimarlık Fakültesi Dergisi*, 15(3), 456-466.
- Bouchier, E.S. (1921). *A Short History of Antioch 300 B.C.-A.D. 1268*. Oxford: Blackwell .
- Burns, C. ve Kahn, A. (2005). *Site Matters: Design Concepts, Histories and Strategies*. New York: Routledge Publications.
- Carabia, A. (2022). Antioch and the Orontes (350 BCE- 637 CE): from Myth to History. E. Bingöl ve V. Meoli (Ed.), *Tale of A River City: Reading Urban Histories of Antakya Through Asi River* içinde (ss.9-30). Nobel Akademik Yayıncılık.
- Ching, K., Jarzombek, M. ve Prakash, V. (2010). *Global History of Architecture*. Wiley.
- Cohen, S. (1974). Physical context/cultural context, including it all. K. M. Hays (Ed), *Oppositions reader: Selected readings from a journal of ideas and criticism in architecture, 1973-1984* içinde (ss.1-40). Princeton Architectural Press.
- Cohen, S. ve Hurr, S. (1980). The Pilgrimage Chapel at Ronchamp: Its Architectonic Structure and Typological Antecedents. *Oppositions 19/20(1)*, 142-157.
- Çekmeceliöğlu, E. (2016). *Antakya Kentindeki Geleneksel Ticaret Mekânlarının Değişimi*. [Yayınlanmamış Yüksek Lisans Tezi]. Yıldız Teknik Üniversitesi.
- De Giorgi, A.U. ve Eger, A.A. (2021). *Antioch: a History*. Routledge.
- Demir, A.(1996). *Through the Ages Antakya*. İstanbul: Akbank Yayınları.
- Diker, M. ve Erkan, N.Ç. (2017). Kent Kimliğinde İbadet Yapıları: Antakya Örneği. *Planlama 27(2)*,180-192.
- Downey, G. (1963). *Ancient Antioch*. Princeton University Press.
- Dripps, R. (2005). Groundwork. C. Burns ve A. Kahn (Ed.), *Site Matters* içinde. Routledge.
- Ellis, W. (1979). Type and context in urbanism: Colin Rowe's contextualism. *Oppositions 18*, 3-27.
- Eger, A.A. (2013). (Re)Mapping Medieval Antioch: Urban Transformations from the Early Islamic to the Middle Byzantine Periods. *Dumbarton Oaks Papers 67*, 95-134.
- Enkaz kalkınca Antakya'nın yüzde 75'i boş arsa olacak! (2023, 20 Nisan), *Yerel Havadis*.  
<https://www.yerelhavadis.net/enkaz-kalkinca-antakyanin-yuzde-75i-bos-arsa-olacak-40985>
- Erten, E. (2010). 60'lara "1960" Üzerinden Bakmak: Architectural Review'da Bir '60lar Mimarlık Ortamı Değerlendirmesi. *Arredamento Mimarlık 06*, 79-86.
- Erten, E. (2012). I, The World, The Devil and The Flesh: Manplan, Civilia and H. de C.Hastings. *The Journal of Architecture*, 17(5), 703-718.
- Forty, A. (2000). Context. A. Forty (Ed), *Words and Buildings: A Vocabulary of Modern Architecture* içinde (ss.132-135). London: Thames and Hudson.
- Hitti, P.K. (1934). Kufic inscriptions. G. Elderkin (Ed.), *Antioch on the Orontes I. The Excavations of 1932* içinde (ss.54-57). Princeton University Press.
- Hoepfner, W. (2004). Antiochia die Grosse. Gesschichte einer antiken Stadt. *Antike Welt 35(2)*, 3-9.
- Kenfield, S. ve Moss, C. (2014). Katalog. S. Redford (Der.), *Asi'deki Antakya* (ss. 129-253) içinde. İstanbul: Koç Üniversitesi Yayınları.
- Kennedy, H. (1992). Antioch: from Byzantium to Islam and back again. J. Rich (ed.), *The City in Late Antiquity* (ss. 181-198) içinde. Routledge.
- Koolhaas, R. (1986).Maaskantprijis voor Koolhaas; De wereld is rijp voor de architect als visionair. *Archis*, 8, 45-47.
- Koolhaas, R. (1995). Whatever Happened to Urbanism? *Design Quarterly*, No. 164.
- Kómez, E. (2017). Mimarlıkta Bağlamsalçılık Tartışmasına Bir Bakış 1950-80. Ü. Özten ve H. Anay (Ed.), *Mimari Bağlamsalçılık* içinde (ss. 62-76). Eskişehir Osmangazi Üniversitesi Yayınları, no 294.
- Krier, R. (1979). *Urban Space*. New York: Rizzoli.
- Le Corbusier (1923). *Towards a New Architecture*. Londra: J. Rodker.
- Middleton, D.B., (1982). The Combining of the Traditional City and the Modern City. *Lotus International*, 27, 47-62.
- Özalp, D. (2008). *Tarihi Kent İmajının Korunmasında Kentel Tasarım: Antakya Örneği*. [Uzmanlık tezi], Kültür ve Turizm Bakanlığı Kültür Varlıkları ve Müzeler Genel Müdürlüğü.
- Özten, Ü. ve Anay, H. (2017a). Bağlamsalçılığın İki Yüzü: Tepeleri ve Vadileri Pahlanmış Bir Dünyada Bağlamsalçılık Hususuna Yeniden Bir Bakış. *Megaron 12(1)*, 57-66.
- Özten, Ü. ve Anay, H. (2017b). Giriş: Mimari Bağlamsalçılık. Ü. Özten ve H. Anay (Ed.) *Mimari Bağlamsalçılık* içinde (ss.12-19). Eskişehir Osmangazi Üniversitesi Yayınları, no 294.
- Pavlidis, E. (2007). Four Approaches to Regionalism. V.B. Canizaro (Ed.) *Architecture in Architectural Regionalism: Collected Writings on Place, Identity, Modernity and Tradition* içinde (ss.157-167). New York: Princeton Architectural Press.
- Pendlebury, J., Larkham, P. ve Erten, E. (2015) *Alternative Visions of Post-War Reconstruction*. New York: Routledge.
- Peterson, S.K. (1980). Space and Anti-Space. *Harvard Architectural Review*, 88-113.
- Pinon, P. (2004). Survivances et Transformations dans la Topographie d'Antioche Après L'Antiquité. *Topoi Orient-Occident, Suppl. 5*, 191-219.
- Quantrill, M. (1987). *The Environmental Memory*. Shocken Books.
- Rıfaioğlu, M.N.(2012). *An Enquiry into the Definition of Property Rights in Urban Conservation: Antakya (Antioch) from Title Deeds and Cadastral Plans*. [Yayınlanmamış Doktora Tezi] ODTÜ.
- Rıfaioğlu, M.N. (2014). The historic urban core of Antakya under the influence of the French Mandate, and Turkish republican urban conservation and development activities. *Megaron Dergisi*, 9(4), 271-288 .
- Rıfaioğlu, M.N. (2015). Antakya Tarihi Kent Dokusu Çıkılmaz Sokaklarının Mekânsal-Kültürel Değerleri ve Koruma Sorunsalı. *Mimarlık Dergisi*, 381, 53-58.
- Rapoport, A. (1990). *The Meaning of the Built Environment*. Sage Publications.
- Rossi, A. (1972). *The Architecture of the City*. Cambridge: The MIT Press.
- Rowe, C. ve Koetter, F. (1978). *Collage City*. MIT Press.
- Rowe, C. (1979). The present urban predicament: Some observations. C. Rowe (1996, Yeniden Basım) *As I Was Saying: Recollections and Miscellaneous Essays* içinde (ss. 167-168). MIT Press.
- Schumacher, T. (1971). Bağlamsalçılık: Kentsel İdealler ve Deformasyonlar. Ü. Özten ve H. Anay (Ed.), *Mimari Bağlamsalçılık* içinde (ss. 20-29). Eskişehir Osmangazi Üniversitesi Yayınları, no 294.
- Strange, G.L. (1890). *A Description of Syria and The Holy Land: Palestine Under The Moslems (From A.D. 650 to 1500)*. Londra: Mifflin and Company.
- Tezer, S.T. (2019). *Yerleşme Tarihi Çalışmaları İçin Bir Çerçeve: Antakya Örneği*. [Yayınlanmamış Doktora Tezi]. Mimar Sinan Güzel Sanatlar Üniversitesi Fen Bilimleri Enstitüsü.
- Trancik, R. (1986). *Finding Lost Space*. John Wiley and Sons.
- Vanni, F. (2022). Antakya and Asi River in the Middle Ages (638-1268 CE). E. Bingöl ve V. Meoli (Ed.), *Tale of a River City: Reading Urban Histories of Antakya Through Asi River* içinde (ss.31-51). Nobel Akademik Yayıncılık.
- van den Heuvel, D. (2008). Another Sensibility, The Discovery of Context. *Specificity*, OASE 76, 21-34.
- Weulersse, J. (1934). Antioche Essai de géographie urbaine. *Bulletin d'Etudes Orientales IV*, 27-79.
- Wigley, M. (1998). Whatever Happened to Total Design? *Harvard Design Magazine*, no.5, 18-25.